



RAPPORT D'ACTIVITÉ **2024/2025**

**POLYNÉSIE
& NOUVELLE-ZÉLANDE**

SOMMAIRE

| | |
|--|----|
| Partie 1 • L'écosystème Captain Darwin | 4 |
| <i>Vie associative & Gouvernance</i> | 5 |
| <i>Expédition</i> | 5 |
| <i>Action territoriale</i> | 7 |
| Partie 2 • Bilan d'activité 2024/2025 | 9 |
| <i>Vie associative & Gouvernance</i> | 9 |
| <i>Expédition</i> | 13 |
| <i>Action territoriale</i> | 28 |
| Partie 3 • Objectifs 2025/2026 | 50 |
| Partie 4 • Les partenaires | 54 |
| Partie 6 • Rapport financier | 56 |



Chers adhérents, chers lecteurs et lectrices,

Au nom du bureau, je suis fière de présenter cette 4^{ème} édition du rapport d'activité 2024/2025.

C'est une année décisive pour l'association, car après seulement 3 ans d'existence elle s'est engagée dans un Diagnostic Local d'Accompagnement avec l'appui de l'Espace Associatif Quimper-Cornouailles et de Bina Way, consultant.

La reconnaissance institutionnelle du caractère d'intérêt général et d'utilité publique de l'association, en avril 2024, nous a incité à parfaire notre projet associatif à moyen terme et long terme. C'est ainsi qu'en parallèle des actions pédagogiques et de la poursuite du tour du monde dans les traces de Darwin, le bureau s'est lancé dans une réflexion en vue d'améliorer son fonctionnement, sa communication interne et la formalisation de son projet associatif. C'est également la première année d'évaluation du projet auprès des enseignants.

Le bateau continue à nous faire rêver. Des îles de Tahiti, Moorea à la Nouvelle-Zélande, de la préservation des coraux à la réintroduction des kiwis, Victor partage ses rencontres sur les réseaux et avec les classes entrées dans le programme pédagogique coordonné par Julien.

Le nombre de classes bénéficiant du programme pédagogique de sensibilisation reste stable et la *fête des Darwinigs* réalisée cette année sur 3 journées a été un succès, chaque classe rivalisant de créativité pour présenter ses travaux. Les enfants sont toujours aussi émerveillés d'échanger avec Victor.

C'est la 2^{ème} année du lancement du programme de renaturation, où le jeune devient acteur et « met la main à la pâte ». Être dans l'action limite l'anxiété d'un monde qui se transforme. Le programme ne demande qu'à grandir, en s'adaptant aux contingences administratives et scolaires des collèges et lycées.

Un grand merci aux partenaires et mécènes sans qui l'aventure ne pourrait se poursuivre. Merci aux enseignants et à l'inspection d'académie qui croient au projet et le font grandir. Merci également aux adhérents et bénévoles qui nous soutiennent dans nos actions.

Enfin un grand merci à Victor, Julien, Océane, Julie et Morane, salariés et bénévoles, marins, routeur, cameraman, photographe, accompagnateurs, naturalistes... qui œuvrent pour chacune des réalisations de ce rapport d'activité.

L'aventure continue ! La terre est riche de ses espèces. Leur diversité a un sens. Nous sommes tous responsables de leur préservation.

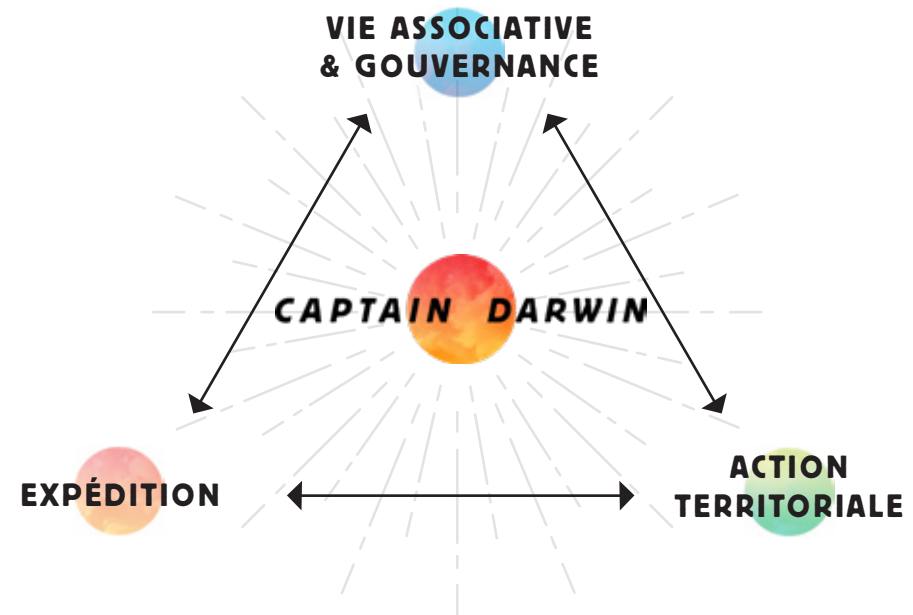
- Anne Lecoq Présidente de Captain Darwin

L'ÉCOSYSTÈME

L'association Captain Darwin a pour objectif de reconnecter les sociétés humaines au vivant, par un travail de sensibilisation et d'éducation à l'environnement, auprès de tous les publics. Pour cela, elle s'appuie sur une expédition au long cours à la voile, qui retrace le voyage de Charles Darwin autour du monde, ainsi que sur un ancrage territorial fort.

Captain Darwin est une association loi 1901 reconnue d'intérêt général. Elle repose sur trois pôles complémentaires :

- le pôle **Vie associative & Gouvernance**, porté par la Présidente Anne Lecoq ;
- le pôle **Expédition**, coordonné par le fondateur Victor Rault, directeur général de l'association ;
- le pôle **Action Territoriale**, coordonné par Julien Raynaud, en charge des programmes jeunesse, des actions locales et des partenariats pédagogiques.



VIE ASSOCIATIVE ET GOUVERNANCE

Captain Darwin est une association loi 1901, reconnue d'intérêt général. Elle constitue le socle juridique et démocratique du projet. Elle permet de structurer les actions, de mobiliser des ressources et d'impliquer celles et ceux qui souhaitent contribuer à l'aventure, que ce soit sur terre ou en mer.

La gouvernance repose sur une dynamique associative portée par le Bureau, composé de bénévoles engagé.es, et une équipe opérationnelle salariée. Des assemblées générales régulières permettent aux adhérent.es de s'impliquer dans la vie de l'association et de contribuer aux grandes orientations du projet.

Ce pôle coordonne également le développement de notre réseau de bénévoles, de structures partenaires et de mécènes, essentiels à la réussite de nos actions. Il garantit la transparence financière, la cohérence des projets, et veille à incarner les valeurs de coopération, d'éthique environnementale et d'éducation populaire qui nous animent.

EXPÉDITION

Le pôle Expédition constitue l'origine du projet Captain Darwin. Il s'agit d'un tour du monde à la voile de 7 ans, entamé en 2021 au départ de Plymouth, qui suit les grandes étapes du voyage de Charles Darwin. Tout au long du voyage, notre travail de documentation s'organise autour d'une méthode rigoureuse, conçue pour nourrir une conscience collective des enjeux liés à la biodiversité, et pour contribuer à reconnecter les sociétés humaines au vivant dont elles dépendent.



La structure méthodologique

LA PAROLE DES SCIENTIFIQUES

Nous rencontrons un ou plusieurs scientifiques spécialistes de la biodiversité et l'interrogeons sur les changements advenus pour une espèce ou un écosystème donné depuis le passage de Charles Darwin.

LES ACTIONS CITOYENNES

Nous documentons l'action de citoyens attachés à préserver la biodiversité à l'échelle locale par des actions concrètes (par exemple, sauvetage d'espèce au Cap-Vert, reforestation au Brésil).

inspire

construit

construit

LE SCÉNARIO 2222

Partant de la documentation scientifique et citoyenne, nous réalisons une projection de l'écosystème 200 ans plus tard, en 2222. Il s'agit d'un scénario positif où les actions citoyennes se seraient généralisées, et dont l'objectif est de démontrer l'importance et l'efficacité des initiatives de conservation.

EXPÉDITION

L'expédition produit un programme documentaire structuré en trois volets, chacun permettant de toucher des publics différents et d'investir des canaux de communication complémentaires :

- des **reportages courts** (posts, reels) publiés sur les réseaux sociaux Captain Darwin
- des **documentaires** longs diffusés sur YouTube ou à la télévision
- des **relais presse** dans les médias généralistes ou spécialisés (radio, presse écrite, télévision, web)

Ce récit vise à informer, mais aussi à inspirer à agir en faveur de la biodiversité.

L'expédition joue ainsi un rôle fondamental dans le pôle Action Territoriale. Elle nourrit les contenus pédagogiques diffusés dans les établissements scolaires, donne matière à des échanges directs avec les élèves, et alimente les événements de sensibilisation organisés dans les territoires.

Ce lien constant entre le large et le local, entre exploration et transmission, donne à Captain Darwin toute sa singularité.

ACTION TERRITORIALE

Le pôle Action Territoriale vise à reconnecter localement les publics au vivant, en s'appuyant sur la force d'un récit planétaire : celui de l'expédition Captain Darwin. Chaque escale, chaque rencontre et chaque image capturée à l'autre bout du monde deviennent des leviers pour inspirer ici, dans nos écoles, nos quartiers, nos entreprises.

Ce pôle s'adresse à trois grandes catégories de publics : la jeunesse, le grand public et les entreprises.

Pour la jeunesse, nous déployons deux programmes complémentaires en lien avec la Région Académique de Bretagne :

- **Un programme de sensibilisation** qui combine ateliers, sorties naturalistes, échanges en visioconférence avec l'expédition, et temps collectifs de restitution.
- **Un programme de renaturation** qui transforme les élèves en acteurs concrets de la biodiversité à travers la végétalisation de leur établissement.

Le pôle développe également des actions grand public, via des événements de territoire et des actions RSE pour les entreprises.





BILAN D'ACTIVITÉ 2024/2025

VIE ASSOCIATIVE ET GOUVERNANCE

L'association Captain Darwin a été **créée le 24 juillet 2020 par ses deux membres fondateurs Victor Rault et Thomas Leclerc**. C'est une jeune association dont l'expansion des projets est continuelle depuis 5 ans, tant géographique que des formes différenciée de pédagogies. Le cadre de la Loi 1901 constitue le cadre juridique du projet. Son financement se fait par des dons, mécénat ou sponsoring.

Le bureau est constitué de :

- Présidente : Anne Lecoq
- Secrétaire : Thomas Leclerc
- Trésorier : Hubert Gicquelet

Le bureau est garant du bon fonctionnement de la vie associative et de la cohésion du projet associatif.

La reconnaissance officielle du caractère d'intérêt général et de son habilitation à recevoir des dons et à délivrer des reçus fiscaux a été obtenue le 30 avril 2024. Cette reconnaissance sécurise les donateurs comme les partenaires. L'association adhère à HelloAsso, ce qui lui permet de gérer les dons et les adhésions [via le formulaire d'adhésion](#).

L'adhésion est passée à 10 € suite à décision en AG 2024. L'association compte 36 adhérents actifs. Les dons via les adhérents ont été particulièrement importants en 2024/2025 pour un montant de 910€. C'est un encouragement fort.

Le bureau se réunit de façon bimensuelle. 7 réunions ont eu lieu avec Victor et Julien responsables des pôles Expédition et Action Territoriale. Ces réunions sont toujours complexes à organiser du fait du décalage horaire et ont été doublées cette année par le DLA (Diagnostic Local d'Accompagnement).

Le DLA est un dispositif public qui permet aux associations de bénéficier d'accompagnements sur-mesure afin de développer leurs activités, de les aider à se consolider et à créer ou pérenniser des emplois. **Avec l'appui de l'Espace Associatif de Quimper, nous avons pu déposer notre dossier fin 2024, et suite à son acceptation, avoir l'appui du consultant Bina Way durant l'année 2025.** Ce travail de diagnostic et de co-construction est un tournant dans la maturation du projet associatif et nous serons heureux d'en présenter les résultats dans le prochain rapport d'activité.



L'Assemblée Générale Ordinaire a eu lieu le 6 novembre 2024, 15 adhérents étaient présents ou représentés. Le rapport moral, le rapport financier et le rapport d'activité ont été votés à l'unanimité. La présentation du programme 2024/2025 a suscité un vif intérêt tant au niveau du développement pédagogique que des étapes prévues en Polynésie et en Nouvelle-Zélande.

L'association a employé cette année 2 salariés : Julien Raynaud, en CDI, embauché depuis le 30 octobre 2021 en qualité de Directeur des Opérations et Victor, nouvellement salarié à partir de novembre 2024, en tant que Directeur Général. Elle a également signé une convention avec la mission locale pour l'embauche de Océane Gaboriau dans le cadre d'un service civique, tutorée par Victor. Julien a pu bénéficier du renfort de 2 stagiaires à partir du 2^{ème} trimestre 2025 : Morane et Julie.

Malgré les besoins, l'association a renoncé à l'emploi d'un autre salarié par manque de finances. L'association est consciente que le salariat est un gage de reconnaissance professionnelle pour le salarié et de stabilité opérationnelle pour le projet mais doit adapter sa stratégie de recrutement en fonction des ressources financières.

L'association est soutenue par un nombre important de bénévoles tant sur la partie expédition que sur la partie pédagogie. Nous remercions particulièrement l'apport des bénévoles sur les convoyages du bateau et sur l'organisation de la fête des Darwinigs, sans compter les accompagnants des classes lors des sorties pédagogiques.

Le projet est soutenu par de nombreux partenaires dont la contribution financière est indispensable pour la réussite du projet. Comme l'année précédente, le Club des partenaires du 2 octobre 2024 a accueilli les entreprises, cette année autour d'une exposition relatant les premières années de l'expédition.

Les rapports d'activité sont rédigés chaque année pour le 31 août. Ce calendrier fait écho au calendrier scolaire suivi par l'association, chaque année associative commence le 1er septembre et se termine le 31 août.

Les exercices comptables de l'association commencent le 1er avril et se terminent le 31 mars de l'année suivante. Les comptes ont été validés. **L'exercice 2024/2025 est équilibré.**



L'ASSOCIATION EN CHIFFRES

- **1 local** situé à **Concarneau**, mis à disposition par le Fonds de dotation Explore ;
- **1 bateau d'expédition** : Mukti poursuit son tour du monde de Papeete à Auckland ;
- **2 salariés en CDI** ;
- **1 service civique + 2 stagiaires** ;
- **36 adhérents** ;
- **De nombreux bénévoles**, soit l'équivalent de 1 ETP pour l'équipe à terre et 3,5 ETP pour l'équipe en mer ;
- **Un large réseau de partenaires** dont les soutiens financiers s'élèvent à environ de 100 000€ sur l'année 2024/2025 versus 80 000€ l'année précédente ;
- **Des comptes équilibrés** ;
- **Une convention avec la Région Académique Bretagne** pour garantir le sérieux de notre action territoriale.

LE CLUB DES PARTENAIRES

Le 4 octobre 2024, nous avons réuni nos partenaires à Port-La-Forêt (Finistère) pour une nouvelle édition du Club des Partenaires Captain Darwin, autour de l'inauguration de l'exposition « Entre Darwin et Demain » (voir p.25). Ce temps fort visait à renforcer les liens entre acteurs engagés et à faire territoire autour du projet. Un grand merci au Crédit Agricole du Finistère pour la mise à disposition du lieu.

Malgré l'intérêt du programme, la fréquentation (45 personnes) est restée modeste, sans doute en raison de la localisation excentrée de l'exposition alors qu'une part croissante de nos mécènes est aujourd'hui basée à Rennes. Pour les prochaines éditions, nous envisagerons un format plus central et co-construit pour toucher plus largement notre écosystème.

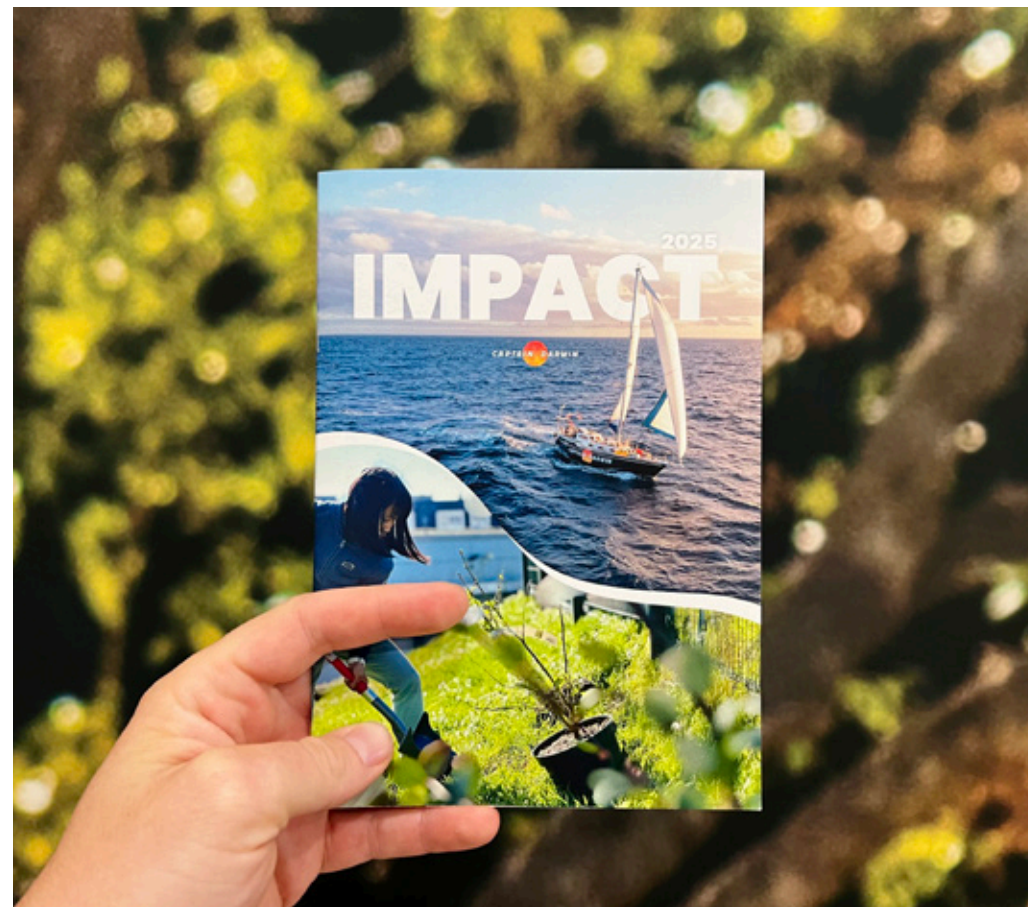


LE RAPPORT D'IMPACT

En 2025, nous avons rédigé notre tout premier rapport d'impact. Ce document marque une étape importante dans la structuration de l'association : il permet de clarifier notre raison d'être, nos publics cibles, et les outils que nous mobilisons pour atteindre nos objectifs. Ce travail a été mené en collaboration avec nos partenaires, pour ancrer notre action dans une logique d'évaluation continue et de progression partagée.

Au-delà d'un simple outil de communication, le rapport d'impact est un levier de transparence et de cohérence. Il nous aide à mieux relier nos actions aux effets concrets que nous souhaitons générer sur le terrain : éveiller les consciences, encourager l'engagement, et reconnecter les sociétés humaines au vivant. C'est aussi un outil stratégique qui alimente nos réflexions internes et guide notre développement.

**CLIQUER POUR
CONSULTER LE RAPPORT D'IMPACT**





EXPÉDITION

La durée embarquée pendant l'année 2024/2025 a été plus courte que l'année précédente (6,5 mois au lieu de 10 mois en 2023/2024). La distance parcourue est donc largement moindre : 6 000 kilomètres, en comptabilisant les navigations au sein de la Polynésie française.

Initialement prévue, la navigation vers l'Australie a dû être annulée en raison des conditions météorologiques défavorables liées à la saison hivernale.





LES EXPLORATIONS DE L'ANNÉE

LES CORAUX DE POLYNÉSIE

Début janvier 2025, Victor Rault rejoint, depuis la France, le navire d'expédition MUKTI, hiverné depuis septembre 2024 dans le chantier de Taravao, sur l'île de Tahiti, en Polynésie française. Deux membres d'équipage de la mission sur les coraux en Polynésie sont déjà sur place : Justine Richaume (plongeuse et biologiste) et Nicolas Mollon (plongeur).

La première étape de l'année est de terminer le carénage du navire, entamé au mois d'août 2024 mais non terminé pour cause de météo trop pluvieuse. Le carénage est réalisé en partenariat avec notre partenaire Nautix, qui a fourni les peintures nécessaires à l'opération.

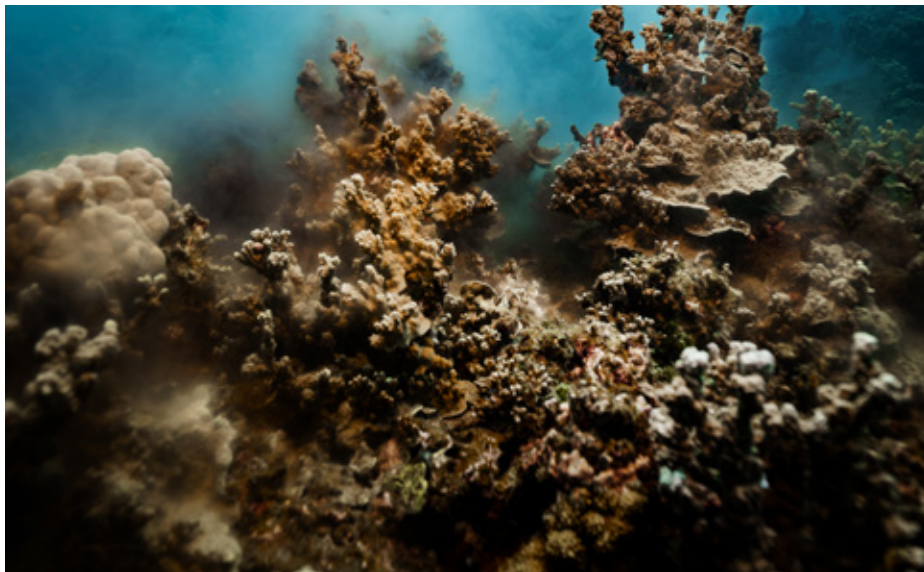


Le navire est mis à l'eau le 13 janvier 2025. Félix Gouniot, mediaman, embarque peu après : l'équipage est alors au complet, la mission sur les récifs coralliens peut commencer.

Le premier contact de Charles Darwin avec les coraux se fait lors du passage du Beagle par l'archipel des Tuamotus. Le 20 octobre 1835, il écrit : « Nous traversons l'archipel Dangereux, où nous voyons plusieurs de ces curieux anneaux d'îles de Corail qui s'élèvent juste au-dessus de la surface de l'eau et qu'on a appelés des *lagons* ou *atolls*. » C'est lui qui explique pour la première fois la formation de ces îles coralliennes par la théorie de « l'Affaissement ».

Pour alimenter la comparaison naturaliste entre l'époque de Darwin et la nôtre, nous décidons ainsi de nous concentrer sur le corail, et plus largement sur l'écosystème dont il est à la base.

Le choix de l'équipage est cohérent avec cet objectif : Justine et Nicolas sont deux plongeurs professionnels. Justine est aussi naturaliste, et Nicolas a déjà réalisé plusieurs missions en Polynésie, notamment dans le cadre des expéditions Under The Pole. Félix Gouniot complète l'équipage avec son expertise photo et vidéo. Les équipements de plongée du bateau sont révisés : deux bi-bouteilles ainsi qu'un compresseur permettront de réaliser les immersions.



LA PONTE DU CORAIL ET LES ENFANTS DU LAGON

C'est Veteo Liao, fondateur de l'association tahitienne *Tama no te Tairoto* (Les Enfants du Lagon), qui nous servira de guide sur la thématique des coraux. Vetea est biologiste marin, il a grandi à Tahiti et connaît intimement le lagon.

Son association réalise deux missions : une mission scientifique qui vise à faire avancer la connaissance de l'espèce *Porites rus*, une espèce de corail qui pousse de manière synchronisée à l'échelle mondiale, et une mission pédagogique qui vise à sensibiliser les Polynésiens à la protection de l'écosystème coralliens.

Le 18 janvier 2025, nous assistons à ses côtés à la ponte de *Porites rus*, aux abords de la station IFREMER sur la presqu'île de Tahiti. Nous enregistrons des images époustouflantes, au milieu de nuages de semences. Nous proposons alors à Vetea de mettre *MUKTI* à sa disposition : nous irons jusqu'à l'atoll de Hao, dans l'archipel des Tuamotus, pour :

1. Préciser la carte de répartition de *Porites rus*, pour laquelle les points de données manquent dans cette région de Polynésie ;
2. Filmer la ponte de *Porites rus* du mois de février, si toutefois nous trouvons des colonies lors de nos recherches.



NAVIGATION VERS LES TUAMOTUS

Milles kilomètres séparent l'île de Tahiti et l'atoll d'Hao. Il nous faudra naviguer vers l'est, contre les vents, les courants et la houle, nous nous préparons donc à une navigation lente et inconfortable.

Nous nous arrêtons d'abord sur l'île de Moorea pour récupérer une nouvelle ancre (Excel n°6 de 30kg) qui nous permettra des mouillages plus sécurisés.

Puis, nous mettons à la voile en direction de Fakarava, un atoll situé à mi-route de notre objectif. Arrivés après 3 jours de navigation, nous traversons l'atoll pour nous rendre à Tahanea.

Nous y entamons notre programme de plongée, puisqu'aucun relevé de *Porites rus* n'a été fait dans l'atoll. Sur le flanc nord-ouest de la passe Teavatapu, nous observons un gros massif de *Porites rus* : premier succès du programme. Nos recherches à l'intérieur de l'atoll, dans le lagon, sont infructueuses.

Nous répétons des plongées à Amanu, avec le même résultat : des *Porites rus* sur la pente externe, proches de passes, mais aucune observation dans le lagon.

PLONGÉES SUR L'ATOLL DE HAO

Arrivés à Hao, nous établissons un programme de recherche de *Porites rus* sur la pente externe et à l'intérieur du lagon. La navigation doit tenir compte des deux contraintes :

1. La passe Kaki, où le courant est très fort et la houle grosse et chaotique en cas de mascaret (phénomène de vent contre courant).
2. L'absence de données hydrographiques sur une large portion de l'atoll, et la présence de nombreuses têtes de corail affleurantes (voir carte page suivante).

Les premières plongées sur la pente externe confirment nos observations à Tahanea et Amanu : on trouve bien l'espèce à proximité immédiate de la passe, sur le flanc ouest et sur le flanc est (bien que les colonies ne soient pas aussi imposantes qu'à Tahanea). Aucun *Porites rus* n'est observé sur la pente externe de la Pointe Opotiki.

Les recherches à l'intérieur du lagon ne donnent malheureusement aucun résultat, malgré la multiplication des sites de plongées, que les plongeurs soient en snorkeling ou équipés de bouteilles. Les habitants indiquent de nombreux sites où une observation serait selon eux possible, mais nous n'avons jamais été en mesure de le confirmer.



En haut à droite - Carte de l'atoll de Hao, précisant les spots de plongée et le village d'Otepa, notre quartier général pendant la mission

En bas à gauche - L'équipage prêt à plonger

En bas à droite - Massif de *Porites rus* à Tahanea





PONTE DE FÉVRIER ET TEMPÊTE

La ponte de février étant prévu le 17, et devant l'absence de résultat de nos recherches à l'intérieur du lagon, nous décidons de filmer la ponte sur les colonies de la pente externe.

Malheureusement, une tempête de 3 jours se déclare très exactement au moment de la ponte. Il devient alors impossible de se déplacer en sécurité dans le lagon, et encore moins de sortir de l'atoll par la passe Kaki.

Nous tentons le tout pour le tout en louant les services d'un pêcheur qui nous amène en bateau à moteur sur le site d'Otehirinaki : le temps est mauvais, la houle nous empêche d'observer correctement, et nous ne trouvons aucune trace de *Porites rus*.

Malgré cet échec, la mission est globalement un succès : nous ne déplorons aucune casse matérielle et la carte de répartition de *Porites rus* est mise à jour avec nos observations à Tahanea, Amanu et Hao.

La présence de Vetea Liao à bord du *MUKTI* nous a permis de recueillir son témoignage sur les évolutions des récifs coralliens depuis l'époque de Darwin.





LE RĀHUI DE TAUTIRA

Notre comparatif historique révèle que les récifs de la Polynésie française sont en relatif bon état, malgré des dégradations importantes dans les îles de la Société, plus peuplées que les Tuamotus.

L'intensification de la pêche sur des îles comme Tahiti ou Moorea, depuis l'époque de Darwin, a conduit à une raréfaction des ressources halieutiques, largement constatée parmi les pêcheurs.

Nous avons ainsi décidé de documenter le Rāhui de Tautira, un village de la presqu'île de Tahiti. Il s'agit d'un dispositif ancré dans la culture polynésienne, une sorte de « jachère maritime » qui consiste à ne pas exploiter une zone pendant une période de temps donnée, afin de rééquilibrer l'écosystème.

Le Rāhui fonctionne bien par adhésion de la communauté, malgré l'absence d'amende en cas de non respect des règles. L'ouverture temporaire, une fois tous les deux ou trois ans, participe aussi à la célébration des efforts consentis et contribue, selon nous, au succès du dispositif. Nul doute que nous pourrions nous inspirer de ce système en France, ajoutant une notion de sagesse aux Aires Marines Protégées.

PLONGÉE SUR LA CAPSULE

La dernière immersion du programme sur les récifs coralliens se fait en compagnie de Gilles Siu, plongeur et technicien au CRILOBE, le centre de recherche de Moorea, lié au CNRS.

Avec Gilles, nous avons plongé sur l'ancien site de la Capsule d'Under The Pole. Réalisée 2019, la mission consistait en un programme scientifique pour mieux connaître récif, grâce à des plongées de 72 heures en continu.

Cinq ans plus tard, Victor et Gilles plongent de nouveau sur le site où la Capsule opérait : la mortalité corallienne est malheureusement très importante. Un phénomène de blanchissement corallien, lié à la hausse des températures, en est la cause.

Nous mettons ainsi le doigt sur un fort risque pour les récifs coralliens de Polynésie : la multiplication des stress. Avec des épisodes de blanchissement, des invasions d'Acanthaster ou encore des cyclones de plus en plus rapprochés, le temps de restauration des récifs s'en trouve très limité. Hors, cette résilience mise à mal pourrait bien faire complètement disparaître certains récifs au cours des prochaines décennies.



En haut à droite - Tupea et Teariki, deux plongeurs et chasseurs originaires de Tautira, profitent de l'ouverture du Rāhui

En bas à gauche - Les pêches liées au Rāhui sont très contrôlées

En bas à droite - Tête de corail caractéristique du site Capsule - UTP





NAVIGATION VERS LA NOUVELLE-ZÉLANDE

16 JOURS, 2 VOILES DÉCHIRÉES

Au terme de la mission sur les récifs coralliens (clôturée le dimanche 16 mars 2025), Justine, Nicolas et Félix quittent le bateau. Ils sont remplacés, quelques semaines plus tard par Arthur Gay (second capitaine), Antoinette Doucet (équipière polyvalente et préparatrice d'escale) et Léole Cottereau (équipière polyvalente).

Nous devons traverser 4000 kilomètres entre la Polynésie et la Nouvelle-Zélande. La navigation durera 16 jours, avec un départ le 18 avril et une arrivée le 6 mai. Thibault Reinhart s'occupe du routage, nous apportant un point de vue extérieur bienvenue pour prendre les grandes décisions de navigation.

Nous traversons plusieurs épisodes orageux, et rencontrons des conditions de fort vent (jusqu'à 35 noeuds en rafale) et forte houle (jusqu'à 4,2 mètres).

Nous déchirons complètement la grand-voile sous l'oeillet de chute du ris 2 en milieu de parcours. Puis, quelques jours avant l'arrivée à Auckland, nous déchirons le génois au niveau du point d'amure, le rendant complètement inopérant.





LE KIWI DE NOUVELLE-ZÉLANDE

Arrivés à Auckland, nous sommes accueillis par le *Maritime Museum of New Zealand*, au sein duquel nous resterons jusqu'au 9 juin avant de rejoindre la marina de Westhaven. Les détails du partenariats sont indiqués page 24.

Nous décidons de consacrer notre étude naturaliste au kiwi, oiseau endémique de Nouvelle-Zélande, et plus largement de la forêt dont il dépend. Nous travaillons main dans la main avec l'association *Save The Kiwi*, dont la mission est de protéger le Kiwi.

Nous nous rendons d'abord en bateau jusqu'à l'île de Rotorua, une petite île localisée à 42 kilomètres d'Auckland. Elle est débarrassée de tous les prédateurs invasifs (rat, chat, hermine, opossum, etc), ce qui en fait une crèche à kiwi : un lieu où les jeunes kiwis, dont les oeufs ont été prélevés dans des zones où leurs chances de survie sont minimales, de se développer jusqu'à l'âge adulte.

Une fois adulte, les kiwis sont capturés sur Rotorua (à l'aide de chien renifleurs) puis relâchés dans des zones comme la Péninsule de Coromandel, où ils sont plus aptes à survivre face aux prédateurs. Les prédateurs invasifs, dont le nombre a explosé depuis Darwin, est ainsi le plus gros facteur de destruction de la biodiversité endémique.

Après avoir déplacé le bateau à la marina Westhaven, nous avons poursuivi notre documentation en nous rendant en voiture à Rotorua, pour y filmer le *National Kiwi Hui*, une rencontre nationale rassemblant tous les acteurs de la conservation des kiwis.

Ce séminaire a été l'occasion de témoigner de l'effort de coopération à grande échelle mené par les Néo-Zélandais, pour multiplier les initiatives comme celle vue à Rotorua. Les outils d'intelligence collective tels que les temps de célébration, l'usage d'applications numériques de suivi, les ateliers sur des sujets allant de la communication à la manipulation des oiseaux, donnent à voir une stratégie globale et partagée.

L'omniprésence de la culture maori au sein de ce *Hui* et dans la culture de conservation environnementale du pays est également à souligner comme une force.

Nous terminons notre documentation en nous rendant dans la forêt de *Raukūmara Pae Maunga* pour comprendre leur travail de contrôle des prédateurs invasifs ainsi que leur stratégie pour reforester un pays qui, 200 ans après le passage de Charles Darwin, a perdu 67% de son couvert forestier.



En haut à gauche - L'île de Rotoroa, localisée à une quarantaine de kilomètres d'Auckland, est débarrassée de tout prédateur invasif grâce au réseau de pièges installés par les propriétaires.

En bas à gauche - Un kiwi (*Apteryx mantelli*) capturé sur Rotoroa.

En bas à droite - Jesse et Mikhaire, deux jeunes rangers du projet de conservation Raukūmara Pae Maunga.





LA PRODUCTION MÉDIATIQUE

Le programme documentaire repose sur trois piliers :

- Les reportages publiés sur les réseaux sociaux Captain Darwin (avec l'aide d'Océane Gaboriau, en mission de Service Civique dédiée à la communication) ;
- Les relais médias (radio, presse, télévision, magazine, médias internet) ;
- Les documentaires diffusés sur YouTube et à la TV.

RÉSEAUX SOCIAUX

Sur les plateformes Instagram et Facebook, nous comptabilisons 36 000 abonnés, un nombre relativement constant depuis le bond de l'année passée, après le récit de l'échouement en Patagonie.

Cette année a été marquée par une faible diffusion de contenus et une prise de retard toujours grandissante par rapport au direct. Nous identifions ici un point d'amélioration important et structurant pour l'année qui suit : nous devons absolument revenir à la temporalité réelle de nos aventures, afin de maintenir l'intérêt du public et de la jeunesse pour nos aventures en mer.

RELAIS MEDIAS

Cette année a été marquée par un investissement grandissant de Marie-Julie Gouniot en mécénat de compétence « relation presse », nous permettant d'atteindre des médias locaux et régionaux, notamment à l'occasion de la tenue de la Conférence des Nations unies sur l'Océan à Nice (France Bleu Breizh Izel, Le Télégramme, 20 minutes, France 3 Bretagne).

Le 24 octobre 2024, Victor Rault réalise son premier plateau télévision sur France 3 Bretagne dans l'émission « Les Nouveaux Explorateurs Bretons ».

DOCUMENTAIRES SUR YOUTUBE & TV

Cette année, un seul nouveau documentaire a été publié sur la plateforme YouTube (la Transatlantique de 2022). Il faut absolument améliorer ce point l'année prochaine.

Les tractations pour la production d'un documentaire pour la télévision se poursuivent avec les sociétés de production Hello Emotion et Hope Production.



EXPOSITION « ENTRE DARWIN ET DEMAIN »

Une exposition « Entre Darwin et Demain » a été créée pour rendre compte de nos explorations dans les traces de Darwin. Composée de 2 murs, 5 totems et 21 panneaux dont un panneau partenaires, elle a été inaugurée lors du Club des Partenaires 2024 (le 4 octobre 2024).

Elle est modulable, facile à installer et doit nous permettre de mieux diffuser nos messages.

LINKEDIN

La page LinkedIn a cette année dépassé les 900 abonnés, grâce au travail important réalisé par Océane Gaboriau (volontaire en Service Civique). Ce travail a consisté non seulement à diffuser des nouvelles de l'association, mais aussi à interagir avec nos partenaires via les commentaires et les repartages avec avis. Ce travail doit se poursuivre.





LES CONFÉRENCES AUTOUR DU MONDE

Nous avons à coeur de diffuser nos découvertes dans les traces de Darwin au plus grand nombre. C'est ainsi que nous collaborons avec des structures locales dans tous les pays où nous allons.

COLLÈGE DE HAO - POLYNÉSIE FRANÇAISE

14 février 2025 - 50 élèves

Nous avons passé plus de 10 jours sur l'atoll de Hao pendant nos recherches sur *Porites rus*. C'était une évidence de communiquer notre travail aux élèves du collège, dont une grande partie sont en internat. La journée a consisté en 4 interventions, réalisée conjointement avec Vetea Liao de l'association *Tāma no te Tāiroto*.

ÉCOLE DE TAUTIRA - POLYNÉSIE FRANÇAISE

16 mars 2025 - 60 élèves

Lors de notre travail sur le Rāhui de Tautira, notre contact local (Eric Pedubebe) a tenu à nous faire intervenir dans l'école primaire du village. Pas moins de 60 élèves répartis sur 3 classes se sont réunis le temps d'une belle conférence, avec la participation de Nicolas et Justine.

PARTENARIAT AVEC LE MUSÉE MARITIME DE NOUVELLE-ZÉLANDE

Juin 2025 - 6 conférences, 140 personnes

Le *Maritime Museum of New Zealand* est une prestigieuse institution néo-zélandaise dont la mission est de mettre en valeur la culture maritime du pays, des navigateurs polynésiens à l'*America's Cup* en passant par l'héritage de James Cook.

Nous avons noué un partenariat fructueux : nous avons proposé 6 conférences, réparties sur une durée de 1 mois. Quatre conférences ont été réalisées sur le sujet de l'expédition avant la Nouvelle-Zélande (dont une à destination des enfants), puis deux ont été réalisées sur le sujet du kiwi et de l'évolution de la forêt de Nouvelle-Zélande (dont une à destination des kiwis).

En échange de ces conférences, le musée nous a permis de rester dans leur marina privée, aux côtés de bateaux mythiques comme le brigantin « *Breeze* ». Nous avons également pu bénéficier de l'atelier afin de réaliser plusieurs réparations concernant *MUKTI*.



Collège de Hao, le 14 février 2025.



Ecole de Tautira, le 6 mars 2025.



MUKTI au Maritime Museum of New Zealand.



Conférence grand public au Maritime Museum of New Zealand.



ACTION TERRITORIALE

AGIR LOCALEMENT, EN LIEN AVEC LE LARGE

À quoi sert de traverser les océans si ce n'est pour mieux comprendre le territoire d'où l'on vient et celui où l'on vit ?

Le pôle Action Territoriale donne une traduction concrète, locale et vivante à la mission de Captain Darwin. Il s'adresse à tous ceux qui, en Bretagne et ailleurs, souhaitent retisser un lien fort avec la Nature qui les entoure. Grâce aux récits venus du large, à la voix du capitaine transmise en direct depuis le navire, et aux outils pédagogiques issus du voyage, nous éveillons l'envie d'agir ici, maintenant.

Car c'est bien là que tout commence : dans une cour d'école que l'on végétalise, une sortie où l'on apprend à observer, une exposition qui bouscule, une rencontre qui inspire. L'expédition donne du souffle à l'action locale, et l'action locale donne du sens à l'expédition.

QUELQUES REPÈRES CHIFFRÉS (2024/2025)

- **29 établissements scolaires** engagés sur l'année scolaire ;
- **868 m² renaturés par 47 élèves** dans le cadre du programme de renaturation ;
- **Plus de 2000 personnes sensibilisées** sur des événements grand public ;
- **Plus de 650 élèves ont suivi l'expédition** autour du monde jour après jour ;
- **1 convention** signée avec la Région Académique de Bretagne ;
- **700 cheminots parrainés** dans le cadre de la fresque RSE SNCF Voyageurs.



NOS PUBLICS, NOS ACTIONS

Pour que l'expédition Captain Darwin dépasse le seul récit de voyage, nous avons fait le choix de la faire vivre auprès de celles et ceux qui peuvent en amplifier le sens ici. Cela passe par trois grands publics : les jeunes, le grand public, et les salarié·es en entreprise.

À travers des formats adaptés, concrets et souvent étonnants, nous ouvrons le sujet de la biodiversité bien au-delà des cercles déjà convaincus. Notre ambition : que chacun, là où il est, puisse se sentir légitime pour comprendre, ressentir, et agir.



JEUNESSE

- Un programme de **sensibilisation** à et dans la Nature, en version rapprochée et en version autonome.
- Un programme de **renaturation** des cours de collèges et lycées avec les éco-délégués.



GRAND PUBLIC

- Des **événements** sur le territoires (conférences, expositions,...).

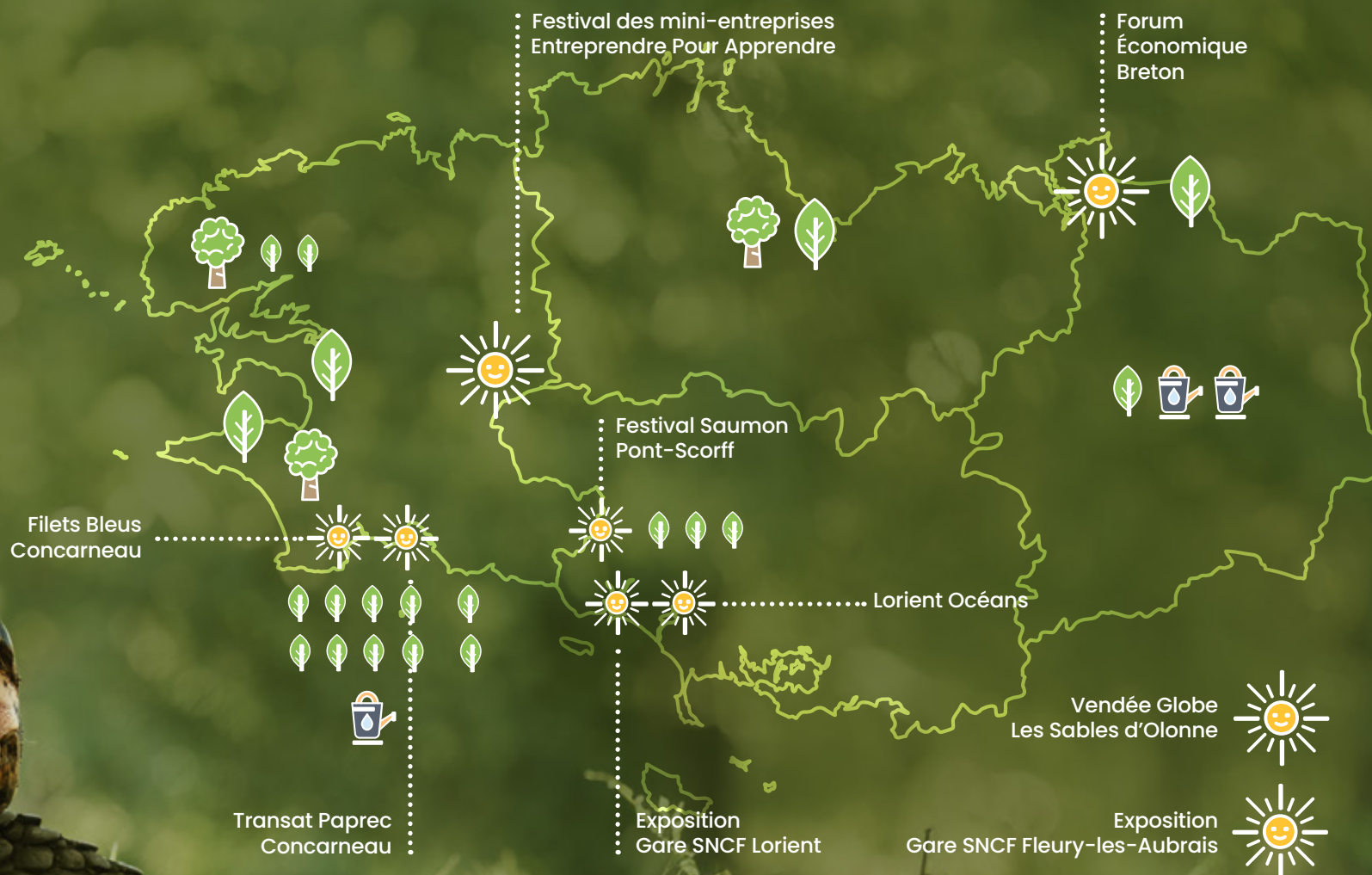


ENTREPRISES

- Des dispositifs d'engagement **RSE**, alliant sensibilisation, formation et mise en action collective.

La Carte 2024/2025. de nos actions

-  Jeunesse • Sensibilisation
-  Jeunesse • Renaturation
-  Grand public • Evènements
-  Entreprises • RSE





L'ÉQUIPE DU PÔLE ACTION TERRITORIALE

Voici la composition de l'équipe pédagogique et de ses collaborateur·rice·s pour l'année 2024–2025 :

- **Julien Raynaud**, salarié (CDI), coordinateur pédagogique ;
- **Morane Hinry**, stagiaire – programme de renaturation ;
- **Julie Nicolas**, stagiaire pédagogie – programme de renaturation ;
- **Océane Gaboriau**, stagiaire pédagogie – animation grand public ;
- **Nathalie Delliou**, partenaire et bénévole, animatrice ;
- **Morgane Amorin**, bénévole, illustratrice ;
- **Michel Le Corre**, référent du fonds de dotation Explore ;
- **Emma Quehen**, chargée de communication – fonds Explore ;
- **Emmanuel Quinton Poisson**, responsable développement – fonds Explore ;
- **L'équipe Éducation nationale et les professeurs relais**, mobilisés tout au long de l'année.





JEUNESSE

L'année 2024–2025 a été marquée par une dynamique très positive pour la pédagogie Captain Darwin. Notre offre éducative s'est consolidée, enrichie, et diversifiée, notamment avec le développement du programme de renaturation.

Du CP à la terminale, plus de 860 élèves ont été directement sensibilisés. Ils ont vécu des temps forts dehors, en immersion dans la Nature, au plus près du Vivant.

En collaboration étroite avec les équipes académiques et éducatives, et dans le cadre de la convention signée avec la Région académique de Bretagne, toutes nos actions ont été menées en cohérence avec les référentiels de l'Éducation nationale.

Grâce à cette synergie, les enseignements scolaires ont pu s'ancrer dans le réel : la géographie, l'histoire ou encore les sciences naturelles prennent une toute autre dimension lorsqu'elles se vivent sur le terrain, à travers l'observation directe, la comparaison d'espèces, le lien avec une expédition mondiale et des projets concrets au sein même des établissements.



Ce travail pédagogique s'inscrit dans une dynamique de collaboration étroite avec les acteurs naturalistes et les équipes de l'Éducation nationale.

Parmi nos partenaires clés cette année, nous remercions chaleureusement **Nathalie Delliou** d'Escale Nature pour son accompagnement précieux sur le terrain, **Sophie Bars**, conseillère pédagogique, **Dominique Doreau**, inspecteur de l'Éducation nationale, ainsi qu'**Hélène Vilbois-Coïc**, professeure relais.

Cette coopération active entre les mondes éducatif et naturaliste a été reconnue par la signature d'une convention officielle avec la Région académique de Bretagne, qui encadre depuis 4 ans nos interventions dans les établissements.



L'association a construit et anime 2 programmes : un programme de sensibilisation (en version rapprochée et autonome) ainsi qu'un programme de renaturation.

SENSIBILISATION

(VERSION RAPPROCHÉE)

Ce format est celui mis en œuvre historiquement par Captain Darwin. Il combine 5 temps forts : un atelier de lancement, une sortie naturaliste, une visioconférence avec l'expédition, une création artistique, et une restitution collective lors de la Fête des Darwinigs. L'équipe Captain Darwin intervient directement dans les classes et accompagne les enseignants tout au long de l'année.



2024/2025
19 CLASSES DU CP À LA 4^E
451 ÉLÈVES

(VERSION AUTONOME)

Ce format propose aux enseignant.e.s un parcours de sensibilisation clé en main, basé sur les mêmes grands temps que la version accompagnée, mais animé en autonomie. Les classes bénéficient d'un accès aux outils pédagogiques numériques (fiches, vidéos, carte interactive) et d'un accompagnement à distance par l'équipe Captain Darwin (SAV, ressources, visio de fin de parcours).



2024/2025
7 CLASSES DU CE2 AU CM2
170 ÉLÈVES

RENATURATION

Ce programme de renaturation engage les éco-délégué.e.s à concevoir, aménager et végétaliser un espace naturel dans leur établissement. À partir d'observations de terrain, de rencontres et d'ateliers, les élèves deviennent actrices et acteurs de la transformation écologique de leur cadre de vie. Une pédagogie de projet ancrée dans le réel, pour reconnecter la jeunesse au Vivant.



2024/2025
3 ÉTABLISSEMENTS / 60 ÉLÈVES FORMÉS
268 ÉLÈVES SENSIBILISÉS
868 M² RENATURÉS



SENSIBILISATION (VERSION RAPPROCHÉE)

Le programme de sensibilisation accompagné guide les écoles et collèges dans la découverte de la biodiversité. Il propose un parcours annuel structuré en cinq temps forts, avec en toile de fond le suivi de l'expédition Captain Darwin. L'objectif : relier les enjeux de la biodiversité locale, celle que l'on observe autour de l'école, aux grands défis environnementaux rencontrés aux quatre coins du monde par Victor et son équipage. Une manière de donner du sens, de l'intérêt et de l'épaisseur à la compréhension du Vivant.

LES CINQ TEMPS EN 35 HEURES

1. **Atelier** : découverte curieuse des espèces et de Charles Darwin ;
2. **Sortie naturaliste** : observation d'une espèce du territoire ;
3. **Échange avec l'expédition** : comparaison de l'espèce étudiée avec une espèce documentée par Victor autour du monde ;
4. **Création artistique** : figer dans la matière les connaissances acquises ;
5. **Fête des Darwinigs** : célébration de la nature locale et moment de partage entre classes.

LE LIEN AVEC L'EXPÉDITION

Le lien avec l'expédition est au cœur de notre démarche pédagogique. Tout au long de l'année, les élèves suivent le voyage du voilier Captain Darwin grâce à une carte interactive régulièrement mise à jour. **Ils découvrent les espèces rencontrées autour du monde, comparent ces observations à celles menées près de chez eux, et s'ouvrent ainsi à une lecture planétaire des enjeux de la biodiversité.**

Ce lien se concrétise aussi par une visioconférence en direct avec Victor, capitaine de l'expédition, moment très attendu qui permet aux élèves de poser leurs questions, de présenter leur travail et de se sentir pleinement acteurs d'un projet global.



18 CLASSES
449 ÉLÈVES

3 DÉPARTEMENTS BRETONS
7 CLASSES EN TERRITOIRES PRIORITAIRES
1 MARCHÉ PUBLIC (CCA) AVEC LE COLLECTIF EURÊKA

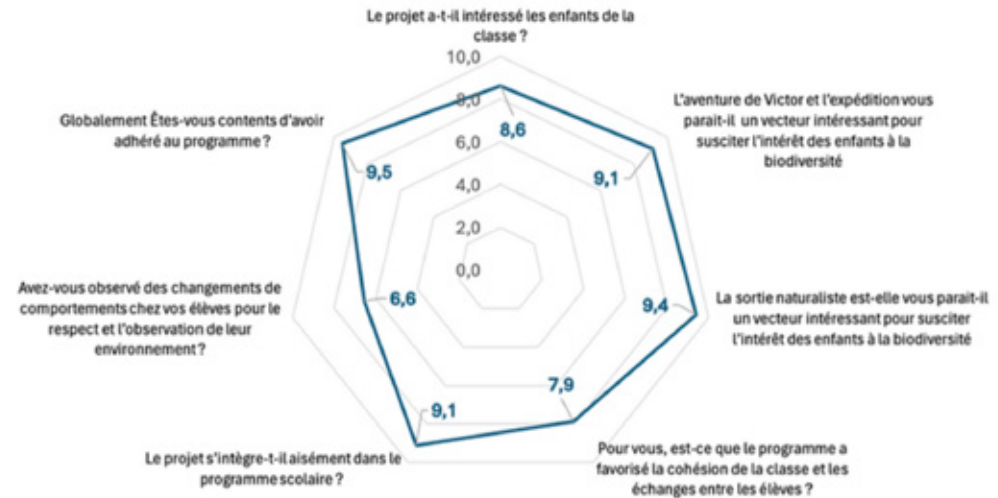


Une première évaluation exploratoire du programme de sensibilisation a été menée cette année pour mieux comprendre ses impacts personnels, sociaux, professionnels et environnementaux. Globalement, les retours sont très positifs : les élèves adhèrent facilement, les différentes étapes sont appréciées, et la visioconférence avec Victor est identifiée comme un moment fort. Les enseignants soulignent une montée en compétence sur les savoirs naturalistes, mais aussi sur l'aisance à l'oral et la capacité à travailler en groupe. Plusieurs enseignants relèvent des changements d'attitude face à la nature, comme une attention accrue à l'environnement ou à la gestion des déchets. L'exemple de Léo, élève à Melgven, illustre bien cet impact : à la maison comme à l'école, il réinvestit ce qu'il a appris et entraîne son entourage.

DES PISTES D'AMÉLIORATION POUR RENFORCER L'IMPACT

Des axes d'amélioration ont toutefois été identifiés. Certains enseignants demandent un meilleur cadrage dès le début de l'année (programme, calendrier, fiche de suivi), un

Questionnaire satisfaction - Programme rapproché



accompagnement renforcé pour la production des œuvres, et une meilleure structuration du lien avec l'expédition (accès aux ressources, valorisation de la carte, plus de directs). La pluridisciplinarité, bien que stimulante, reste difficile à organiser sans appui. Enfin, des contraintes logistiques et financières (transport, sortie naturaliste) peuvent freiner certains établissements. Malgré cela, tous saluent la qualité de l'accompagnement et se disent globalement très satisfaits d'avoir participé au programme.



Les participants au programme sensibilisation rapproché 2024/2025

| | Niv | 18 Etablissement | Zone | Prioritaire | Prénom | Nom | Effectif | Classe(s) | Sujets | Comparaisons avec l'expédition | Structure | Naturaliste |
|----|-----|--|-----------------|-------------|-----------------------------|--------------------|----------|------------------------|-----------------------------|--------------------------------|----------------------------|------------------|
| | | 11 PRIMAIRES | | | | | | | | | | |
| 1 | pri | Concarneau - Ecole élémentaire de Beuzec | CCA | | Lénaïk | Hémon | 20 | CE1-CE2 | Plancton | Plancton | Cap vers la nature | Lola Roscian |
| 2 | pri | Concarneau - Ecole primaire de Kérandon | CCA | REP+ | Philippe | Prisset | 27 | CE1-CE2 | Plancton | Plancton | Cap vers la nature | Lola Roscian |
| 3 | pri | Concarneau - Groupe scolaire Le Sacré-Cœur | CCA | | Anais | Pennanech | 19 | CM1-CM2 | Estran | Kelp | Escale Nature | Nathalie Delliou |
| 4 | pri | Concarneau - Groupe scolaire de Sainte-Thérèse | CCA | | Claire | LYVINEC | 23 | CE1-CE2 | Algue | Kelp | Escale Nature | Nathalie Delliou |
| 5 | pri | Melgven - Ecole primaire publique Paul Gauguin | CCA | | Corinne | NAOUR | 22 | CE1-CE2 | Arbre & Forêt | Kelp | Escale Nature | Yannick Le Gales |
| 6 | pri | Rosporden - Groupe scolaire de Sainte-Thérèse | CCA | | Marie | GUILLOU | 23 | CE1-CE2 | Estran | Iguane Marin | Escale Nature | Nathalie Delliou |
| 7 | pri | Tregunc- Groupe scolaire de Marc-Bourhis | CCA | | Ghislaine | SELLIN | 19 | CE1-CE2 | Insecte | Fourmis coupeuse de feuilles | Bretagne Vivante | Manon Dercle |
| 8 | pri | Tregunc - Groupe scolaire de Marc-Bourhis | CCA | | Christelle | Bouédec | 27 | cm1-CM2 | Erosion | Glacier de Patagonie | Escale Nature | Nathalie Delliou |
| 9 | pri | Douarnenez tréboul - jules vernes | Fin | TP | Anne-lise | Boucher | 25 | CP-CE1 | Plancton | Plancton | Cap vers la nature | Lola Roscian |
| 10 | pri | Brest - Auguste du Pouy | Fin | REP | Morgane | Herve | 26 | CM1-CM2 en REP | Cormoran | Manchot Royaux | LPO | Chloé Tremol |
| 11 | pri | La chapelle neuve - La fourmilière | Mor | TP | Aurore | MANFRE | 21 | CE1-CE2-CM1-CM2 | Mulette perlière | Ibis rouge | Blavet terres et eaux | Marion Pilorget |
| | | 7 COLLEGES | | | | | | | | | | |
| 12 | col | Rosporden - German pensivy | CCA | | Emmanuelle | Lassegue | 27 | 6eme | Erosion | Corail de Polynésie | Escale Nature | Nathalie Delliou |
| 13 | col | Concarneau - Sable blanc | CCA | | Isabelle | Inial | 30 | 5ème | Buse | Léopard des mers | LPO | Audrey Marcais |
| 14 | col | Concarneau - Porzou | CCA | | Emmanuelle | Bedel | 27 | 5ème | Plancton | Plancton | Cap vers la nature | Lola Roscian |
| 15 | col | Chateaulin | FIN | TP | Sandra | Prima | 30 | 6ème | Saumon | Manchot Royaux | EPAGA (bassin de l'aune) | Maela Peron |
| 16 | col | Collège de Penanroz | FIN | | Estelle | Moy | 29 | 6eme | Estran | Kelp | Escale Nature | Nathalie Delliou |
| 17 | col | Baud Mathurin Martin | Mor | TP | Faustine | Le-gall | 29 | 6eme - CM1 (en odysée) | Oiseau du bocage | oiseaux et pinsons du nord | LPO | Audrey Marcais |
| 18 | col | THÉOPHILE BRIANT - Tinténac | Ille et vilaine | TP | Soazig | Thebault - leberre | 27 | 5eme | Bocage (insecte et ruissau) | Corail de Polynésie | Eau et rivière de bretagne | Michel Riou |
| | | TOTAL | | 38,89% | 18 professeur.es investi.es | | 451 | 7 niveaux | 12 thématiques BZH | 9 thématiques expédition | 8 structures partenaires | |

Une année dans l'école de la Fourmilière (56)



1.
Les ateliers en mode école dehors



2.
Une sortie naturaliste sur la mulette perlière avec l'association « Blavet Terres et Eaux »



3.
Un échange avec Victor pour comparer la protection de la mulette (et de son écosystème) avec l'ibis rouge du Brésil



4.
Leur création artistique où la protection de l'espèce parapluie protège l'écosystème



5.
Fête des Darwinigs - Un temps collectif pour sentir que la biodiversité est importante



SENSIBILISATION (VERSION AUTONOME)

Le programme Odyssée propose aux enseignant·e·s un cadre autonome pour explorer la biodiversité locale à travers une sortie naturaliste, tout en établissant un lien avec les enjeux globaux portés par l'expédition Captain Darwin. Chaque classe bénéficie d'un accompagnement à distance, ponctué par une visioconférence avec Victor, qui permet aux élèves de présenter leur territoire, de partager leurs découvertes et de donner du sens à ce qu'ils ont appris.

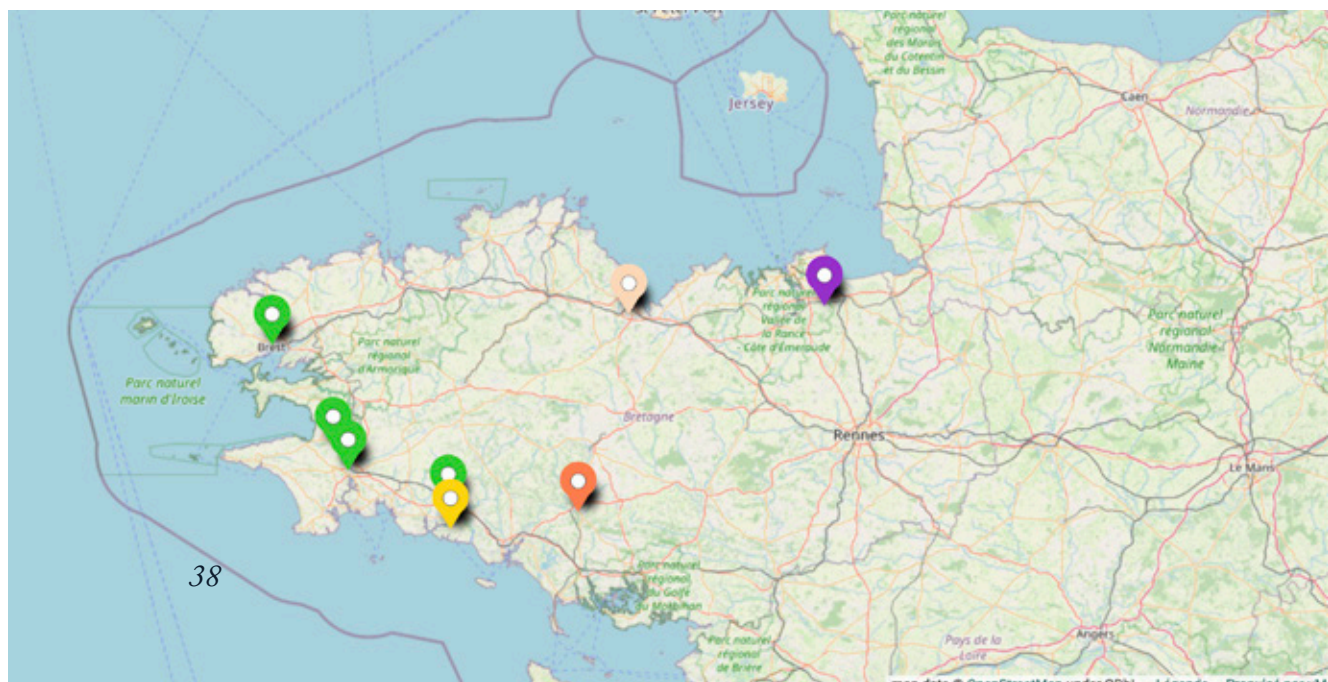
LES QUATRE TEMPS EN 25 HEURES

1. **Atelier** : découverte curieuse des espèces et de Charles Darwin (outil pédagogique en ligne)
2. **Sortie naturaliste** : observation d'une espèce locale, organisée en lien avec l'équipe Captain Darwin
3. **Création artistique** : mise en matière des connaissances acquises, accompagnée par Captain Darwin
4. **Échange avec l'expédition** : comparaison de l'espèce locale étudiée avec une espèce observée par Victor autour du monde, lors d'une visioconférence

UN PROGRAMME EN AUTONOMIE

Le programme en autonomie a été déployé dans toute la Bretagne, incluant deux classes situées en zone prioritaire. Deux grandes visioconférences ont été organisées avec l'expédition pour permettre aux élèves de partager leurs découvertes. Par ailleurs, deux sorties en mer ont pu être réalisées, prolongeant l'expérience sur le terrain.

7 CLASSES BRETONNES ET 171 ÉLÈVES





Les participants au programme sensibilisation autonome 2024/2025

| lvi | Etablissement | département | Prioritaire | Prénom | Nom | Effectif | Classe(s) | Sujets de l'année | Naturaliste | lieu de sortie |
|-----|---|-------------|-------------|------------|----------|----------|------------|------------------------------|-------------|---|
| pri | Quimper - Ecole léon goraguer | Fin | | Anne | Jeuffroy | 26 | CE2-CM1 | Saumon | | Cour d'eau - Le Steir |
| pri | Trévoux - Ecole des hirondelles | Fin | | Thomas | Dhierre | 30 | CM1 | Libellule | Naturaufil | Cour d'eau - le Trevoux |
| pri | Brest - E.E.PU KERICHEN | Fin | | Emmanuelle | Teurtroy | 19 | | Oiseau | LPO | jardin partagé de Kerichen ou parc de Kerinou |
| pri | Plogonnec - Ecole de plogonnec | Fin | | Solène | Lavanant | 27 | CE2/CM1 | Arbre | | |
| pri | Baud - ecole Françoise Dolto | Mor | TP | Agnès | Martinez | 26 | CM1 | Oiseau | LPO | |
| pri | Saint-briec - E.E.PU LA VILLETTE- PLOUFRAGAN | Cote | | Severine | Le saint | 25 | 12CE1 13CP | La vie dans une goutte d'eau | Oceanopolis | baie de saint briec + océanopolis |
| pri | Plerguer -Ecole des Badious | Ille | TP | Sébastien | Coulon | 18 | CE2 - CM1 | Mammifere marin | Al'Lark | |
| | | | | | Total | 171 | | | | |



Une année dans deux écoles sensibilisées

Dans le cadre du programme en autonomie, plusieurs classes ont embarqué pour leur propre odyssée naturaliste, à la découverte des espèces qui partagent leur quotidien. Ces observations locales ont permis aux élèves de faire le lien avec les découvertes de l'expédition autour du monde, dans une démarche à la fois scientifique, sensible et créative.

ÉCOLE DE KERICHEN (BREST)

À Brest, les élèves de l'école de Kerichen sont partis en mer pour observer le goéland argenté dans son environnement portuaire. Une sortie encadrée par Captain Darwin qui a donné lieu à un travail artistique riche et à une réflexion sur la cohabitation entre nature et activités humaines.



ÉCOLE DES HIRONDELLES (TREVOUX)

Au Trévoux, ce sont les élèves de l'école des Hirondelles qui ont suivi le vol de la demoiselle, une libellule qu'ils ont observée dans les cours d'eau proches de l'école. De l'observation sur le terrain à la représentation artistique, les enfants ont appris à reconnaître, nommer et protéger la biodiversité qui les entoure.





RENATURATION 2024/2025

Depuis plusieurs décennies, notre société s'urbanise, entraînant un éloignement à la fois physique et culturel de la nature. Ce recul affecte notre santé, notre compréhension des milieux et notre attachement au territoire. Dès le plus jeune âge, remettons de la nature dans nos vies. Offrons aux citoyennes et citoyens de demain les moyens de comprendre, d'agir et de grandir dans un environnement où le vivant a toute sa place. Permettons-leur d'imaginer un monde à la fois vivable et désirable.





Dans un programme déployé sur une année scolaire, nous accompagnons les éco-délégué.e.s dans un véritable projet de renaturation. Il s'agit de penser, imaginer et transformer leur établissement scolaire, pour eux, pour les autres, et pour la biodiversité.

Chaque semaine, une activité les attend : observation, rencontres, expériences scientifiques et, bien sûr, plantation.



1 ACTIVITÉ PAR SEMAINE
3 ETABLISSEMENTS (9 CLASSES SENSIBILISÉES)
47 ÉLÈVES FORMÉS
268 ÉLÈVES
30 SÉANCES EFFECTUÉES
868 M2 RENATURÉS





« On voit bien que l'environnement se dégrade, partout. Pas seulement autour de nous, mais dans les médias, c'est tout le temps. Alors forcément, on y pense... et on a décidé d'agir ! »

— Théo, collège Simone Veil à Saint-Renan



**LYCÉE AUGUSTE BRIZEUX
QUIMPER (29)**

ROUGE QUEUE NOIR

- 13 séances réalisées
- 3 classes mobilisées
- 1 journée de renaturation
- 70 plants plantés
- **653 m2 renaturés**



**COLLÈGE SIMONE VEIL
SAINT RENAN (29)**

CHAUVE SOURIS

- 12 séances réalisées
- 4 classes mobilisées
- 1 journée de renaturation (en famille)
- 30 plants plantés
- **215 m2 renaturés**



**COLLÈGE LUCIE ET RAYMOND AUBRAC
PLOUAGAT (22)**

HAIE DU BOCAGE

- Test - 1 trimetre de SVT niveau 5^{ème}
- 8 séances réalisées
- 1 classes mobilisées
- 3 sessions de science participative
- 1 conférence



2024/2025 : UNE PHASE DE DÉVELOPPEMENT ET DE CONSOLIDATION DU PROGRAMME

Au cours de l'année 2024/2025, nous avons expérimenté trois formats d'accompagnement des établissements :

- un collège avec un suivi des écodélégué·e·s sur deux ans ;
- un lycée avec un accompagnement sur une année ;
- un collège avec un accompagnement semestriel d'une classe dans le cadre des cours de SVT.

Parallèlement, nous avons conçu de nouveaux outils pour permettre une diffusion plus large du programme. Ces outils s'appuient sur deux années de retours d'expérience et sur notre volonté de transmettre au plus grand nombre l'élan positif du projet de renaturation.

BILAN DE L'EXPÉRIMENTATION : DES RETOURS ENTHOUSIASTES ET DES ENSEIGNEMENTS CLAIRS

Le bilan de cette phase d'expérimentation est très positif, tant du côté des élèves que des encadrant·e·s. Le plaisir de mettre les mains dans la terre, de réfléchir collectivement et de réaliser des actions concrètes autour de sujets ancrés dans la réalité de leur territoire a été au cœur de l'enthousiasme général.

Le lien avec l'expédition – via les échanges, la carte interactive ou la visio avec Victor – a été particulièrement apprécié. Il constitue un levier fort d'engagement pour les jeunes, en leur donnant le sentiment de faire partie d'un projet global et porteur de sens.

Plusieurs constats ont émergé pour optimiser le dispositif. D'abord, l'accompagnement d'un établissement sur deux années, bien que riche, limite le déploiement du programme à plus grande échelle. Un format d'un an, en revanche, semble plus adapté pour mener à bien des actions de renaturation concrètes, tout en assurant une bonne dynamique de groupe.

Il est également apparu que les projets menés dans le cadre d'un semestre, par exemple en cours de SVT, peinent à aboutir à des réalisations concrètes de terrain. Le temps long est nécessaire pour que les élèves s'approprient réellement les enjeux, passent à l'action et voient les fruits de leur engagement.

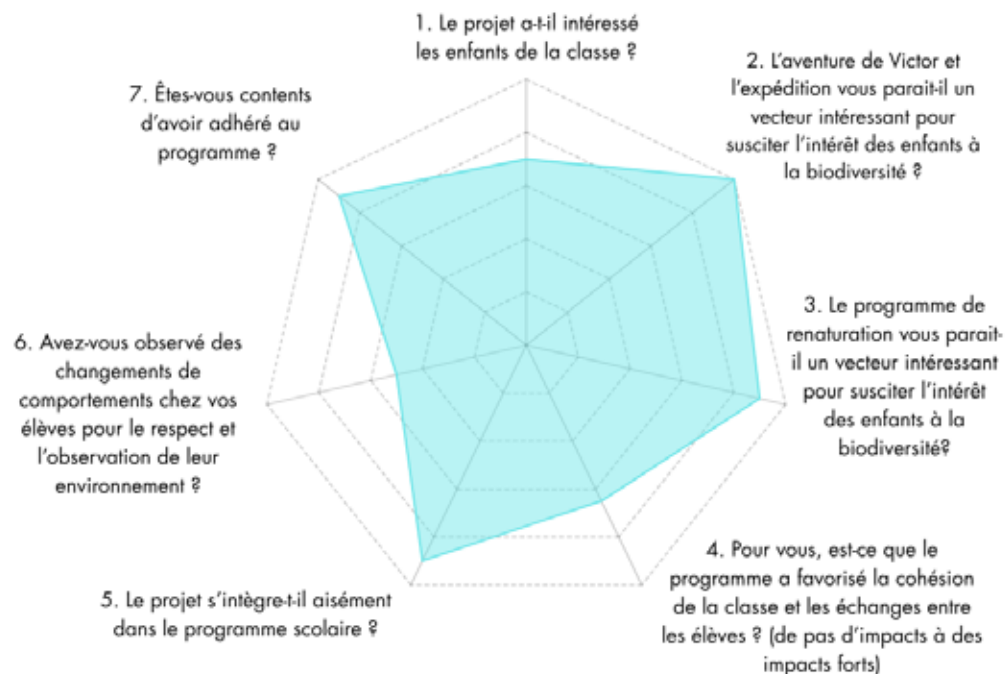
Enfin, l'un des axes d'amélioration réside dans la nécessité de fournir des outils encore plus opérationnels pour aider les élèves à se projeter dans la finalité du projet. L'anticipation, la clarté des étapes et la coordination interne à l'établissement seront des points d'attention majeurs pour la suite du programme.



ÉVALUATION DU PROGRAMME

Une évaluation a été menée auprès des enseignant·e·s ayant participé au programme de renaturation. Les retours sont globalement très positifs, avec un taux de satisfaction moyen de 9,1 sur 10. Le projet est perçu comme stimulant, utile et formateur, tant pour les élèves que pour l'équipe éducative. Les différentes dimensions du programme – observation, aménagement, échanges avec l'expédition – sont jugées complémentaires et cohérentes avec les objectifs de l'Éducation nationale.

Les enseignant·e·s soulignent en particulier l'intérêt manifeste des élèves pour les thématiques abordées, ainsi que l'impact positif sur la cohésion de groupe. L'aventure de l'expédition est perçue comme un vecteur original et motivant pour aborder les enjeux de biodiversité. Plusieurs retours mentionnent aussi une évolution du regard des élèves sur leur environnement quotidien, avec une attention nouvelle portée aux plantes, aux animaux et aux gestes de respect de la nature.



Quelques pistes d'amélioration ont été identifiées, notamment la nécessité de mieux cadrer le calendrier du programme dès le départ, et de renforcer la coordination entre les différentes parties prenantes (établissement, intervenants, équipe Captain Darwin). Ces ajustements seront pris en compte pour les prochaines éditions afin de consolider les acquis pédagogiques et logistiques de ce programme ambitieux.



DÉVELOPPEMENT

Pour répondre à nos objectifs, nous avons développé de nouveaux outils pédagogiques, de diffusion et de partage pour renforcer l'impact du programme :

- Un kit pédagogique illustré, mettant en scène plusieurs personnages (Charles Darwin, Renaturig, Sam & Victor, Julien) pour guider les missions à accomplir ;
- Des séances plus ciblées, avec des rencontres et sorties naturalistes ;
- Des journées « fleuves » pour sensibiliser l'ensemble d'un établissement ;
- La plantation symbolique de « l'arbre des écodélégués » ;
- Un espace en ligne dédié pour partager les projets de renaturation des établissements.

DES STAGIAIRES ENGAGÉES ET TALENTUEUSES

Deux super stagiaires ont rejoint l'équipe cette année :

- **Morane Hinry**, en 1^{re} année de Master AUTELI (Aménagement et Urbanisme des Territoires Littoraux) à l'Université de Bretagne Sud à Lorient
- **Julie Nicolas**, en 2^e année de Master LEA – parcours Développement durable, concertation et communication à l'Université de Caen Normandie

Elles ont largement contribué au développement et à la rédaction des outils pédagogiques, à la création d'une charte graphique et à l'élaboration de supports de communication.

Un grand merci à elles pour leurs compétences, leur engagement... et leur bonne humeur, qui a fait de ce stage une belle aventure collective !



Une année dans la renaturation de Brizeux





GRAND PUBLIC

Grâce à nos partenaires, à nos outils associatifs et à l'énergie de notre équipe, nous sommes en mesure de proposer des actions à destination du grand public et du public scolaire lors des grands temps forts du territoire. Expositions, ateliers pédagogiques, conférences et échanges avec Victor, capitaine de l'expédition Captain Darwin, permettent d'animer ces événements de manière vivante et engageante. Portée par une identité résolument maritime et environnementale, l'expédition suscite un fort intérêt, notamment auprès des jeunes générations.

5 ÉVÈNEMENTS LOCAUX ET NATIONAUX

- 2 jours au Vendée Globe (2,5 millions de visiteurs) ;
- Transat Paprec ;
- 2 jours à Lorient Océan (5000 visiteurs par jour) ;
- 1 stands au Festival saumon (1000 visiteurs par jour) ;
- Filets Bleus (8000 visiteurs par jour).

NOS OUTILS ÉVÈNEMENTIELS

- Une nouvelle exposition ;
- Des animations ;
- Conférence avec Victor, Capitaine de l'expédition.





ENTREPRISES

Captain Darwin propose aux entreprises des formats de sensibilisation ancrés dans leur territoire ou leur démarche RSE. L'objectif : reconnecter les collaborateurs et collaboratrices au vivant, en s'appuyant sur le récit de l'expédition et sur des expériences concrètes.

HOALEN : EXPLORER LA NATURE TOUTE PROCHE

Avec les équipes de Hoalen, nous avons exploré le bois de Champagne, situé derrière leur siège. Un moment pour redécouvrir ce lieu chargé de souvenirs, et prendre conscience de l'importance des espaces naturels de proximité dans notre qualité de vie.

SNCF : UN PARRAIN ENGAGÉ POUR LA FRESQUE RSE

Dans le cadre d'une vaste opération de sensibilisation menée par l'équipe managériale de SNCF Voyageurs, Victor, capitaine de l'expédition, est devenu parrain de la fresque RSE déployée auprès de près de 700 cheminots. Ce partenariat, notamment impulsé par Sébastien Auriac (TER Bretagne), s'est appuyé sur le récit de Captain Darwin pour faire résonner les enjeux de biodiversité dans le quotidien professionnel.



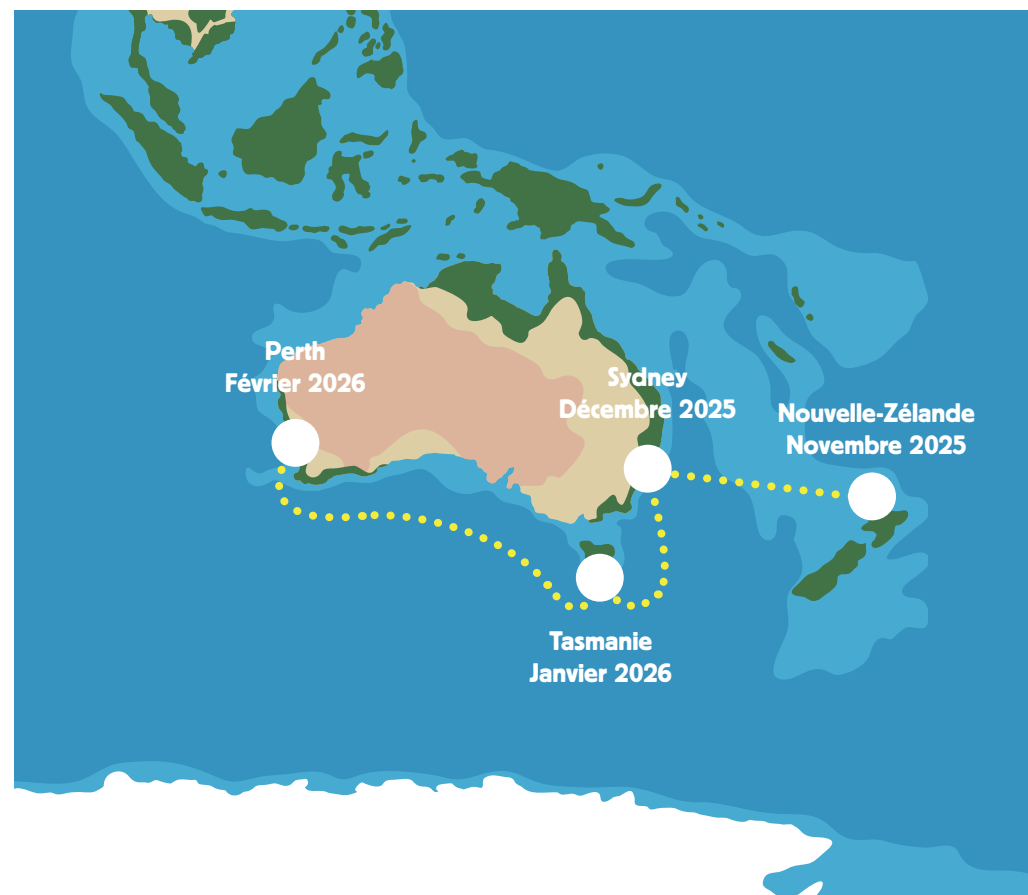


OBJECTIFS 2025/2026

EXPÉDITION

Après une pause en France pour renforcer les liens pédagogiques et associatifs, l'équipe Captain Darwin s'apprête à retrouver le bateau en Nouvelle-Zélande. Une navigation est prévue jusqu'à Sydney, marquant le retour en mer avec une nouvelle grande voile fraîchement installée, gage de sérénité et de performance. À Sydney, l'expédition se concentrera sur une nouvelle thématique : la place de la biodiversité dans les environnements urbains. Ce sera l'occasion de documenter les espèces emblématiques des villes australiennes et de rencontrer celles et ceux qui les protègent.

Fin décembre, le voilier mettra le cap sur Hobart, en Tasmanie, pour une nouvelle phase de terrain consacrée aux écosystèmes fluviaux et à l'étude de l'ornithorynque. Puis, dès février, l'équipage entamera une grande traversée sous l'Australie pour rejoindre Perth, point d'arrivée de cette étape du voyage. Le bateau y sera laissé en hivernage, le temps pour l'équipe de rentrer en France à la mi-avril.





SYDNEY, LA NATURE EN VILLE

En décembre 2025, l'équipe Captain Darwin passe deux semaines à Sydney pour documenter la cohabitation entre humains et chauves-souris géantes (flying-foxes), une espèce emblématique souvent mal aimée. En suivant les traces de Darwin à Bathurst et en rencontrant scientifiques et habitants, l'expédition interroge la place du vivant dans nos grandes villes.



TASMANIE, LA SANTÉ DE LA RIVIÈRE

En janvier 2026, l'expédition s'installe pendant un mois en Tasmanie pour une immersion au cœur des écosystèmes fluviaux. L'équipe descend en packraft la Derwent River, à la recherche d'un animal aussi fascinant que menacé : l'ornithorynque. Ce tournage long format permet de questionner les liens entre qualité de l'eau, activités humaines, santé des rivières et survie des espèces endémiques.





ACTION TERRITORIALE



JEUNESSE • SENSIBILISATION 17 CLASSES

- Embaucher un.e salarié.e dédié au programme de sensibilisation ;
- Travailler en coopération avec Elemen'terre Project ;
- Diffuser le programme sur l'agglomération de CCA et sur la Bretagne ;
- Favoriser l'accès aux Quartiers prioritaires des villes et aux zones blanches ;
- Monter des partenariats ;
- Outils à disposition des classes sur la plateforme en ligne. Les classes peuvent bénéficier d'un accompagnement pour lancer l'utilisation des outils pédagogique et le suivi de l'expédition (anciennement programme Odyssée).



JEUNESSE • RENATURATION 8 ÉTABLISSEMENTS DANS LE GRAND-OUEST

- Diffuser dans le Grand Ouest (6 en Bretagne, 2 en Pays de Loire) ;
- Favoriser l'accès au Quartier prioritaire des villes et les zones blanches ;
- Consolider les outils en place ;
- Participer à la dynamique écodélégué ;
- Monter des partenariats.

Par établissement :

- 350m² renaturés ;
- 100 élèves sensibilisés ;
- 20 élèves porteurs du projet ;
- 450 élèves bénéficiaires.



GRAND PUBLIC • ÉVÈNEMENTS

MAINTENIR LES EFFORTS

- Monter des partenariats et poursuivre ceux actuellement en place avec les Fondation Groupe EDF, SNCF et Banque Populaire et Crédit Maritime Grand Ouest.
- Maintenir la présence de l'association dans les moments de fêtes populaires pour porter la voix de la biodiversité ;
- Développer des outils d'engagement, à l'image du jeu « Manger c'est Gagner » dont la conception a été entamée par Julien Raynaud et Océane Gaboriau pendant l'année 2024/2025.

ENTREPRISES • RSE

POURUIVRE SANS MONTER EN CHARGE

- Maintenir les partenariats actuels comme ceux montés avec la SNCF (et notamment le parrainage des cheminots bretons pour la fresque RSE avec SNCF Voyageurs) ;
- Diminuer l'engagement de l'association dans des projets RSE unitaires et ponctuels, pour préserver l'énergie de l'équipe du pôle Action Territoriale ;
- Rester à l'écoute des opportunités avec l'objectif de procéder à une embauche spécifique si développement de projets ambitieux.

LES PARTENAIRES

L'année 2024/2025 marque une nouvelle étape pour Captain Darwin, avec la consolidation de notre réseau de partenaires, notamment grâce à plusieurs engagements pluriannuels qui renforcent notre visibilité financière à moyen terme. Ces soutiens permettent de faire vivre l'ensemble du projet : à terre (équipe salariée, actions territoriales, structuration associative) comme en mer (entretien du voilier, logistique, documentation).

L'association a désormais prouvé sa solidité. La priorité est aujourd'hui de renforcer notre fonctionnement en sécurisant les financements pour trois postes clés à temps plein : Victor Rault à la direction générale, Julien Raynaud à la coordination de l'action territoriale, et un nouveau poste en appui à la sensibilisation jeunesse, pour accompagner le déploiement du programme dans les établissements.



- Les partenaires étaient réunis lors du départ de MUKTI de Concarneau

PARTENAIRES FINANCIERS



PARTENAIRES TECHNIQUES



PARTENAIRES INSTITUTIONNELS ET SCIENTIFIQUES



PARRAINÉE PAR



PARRAINE



CONVENTIONNÉE AVEC



EN COLLABORATION AVEC



BILAN FINANCIER

Le bilan est équilibré. Le résultat net comptable, positif, s'élève à 1 613 euros.

Du point de vue budgétaire, l'exercice a été marqué par une augmentation importante tant des charges (+ 76,50 %) que des recettes (+ 70 %).

Les charges (151 936 €) ont augmenté de 65 861 €.

Les salaires et cotisations représentent plus d'un tiers des dépenses (38,22 %). Leur montant a progressé de 22 921

€, avec pour principale évolution une revalorisation salariale par mise à niveau raisonnable des contrats des permanents de l'association, lesquels n'avaient pu jusqu'alors être portés à hauteur de leur travail.

TOTAL DU BILAN

36 251 EUROS

DONS ET SUBVENTIONS

139 038 EUROS

RÉSULTAT NET COMPTABLE

1 613 EUROS



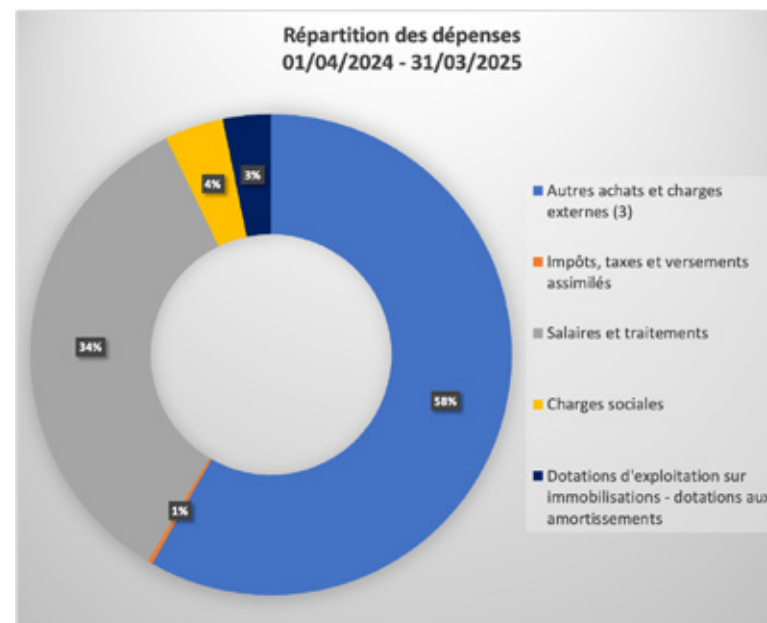
CONSULTER EN LIGNE LES COMPTES ANNUELS AU 31/03/2025

Les consommations représentent 58,22 % des charges, pour un montant de 88 459 €. Elles ont quasiment doublé (+ 42 641 €) sous l'effet, tout au long de l'exercice écoulé, d'une activité particulièrement dense dans la traversée océanique et des dépenses engagées pour des réalisations de terrain.

Les recettes ont augmenté de près de 70 % pour s'établir à 153 731 €.

La progression est intervenue grâce aux dons et au mécénat d'entreprise dont le montant a quasiment doublé. L'obtention du rescrit fiscal en 2024 a reconnu d'intérêt général l'association Captain Darwin, et partant consacré l'éligibilité des dons et mécénats au régime de la réduction d'impôt.

Les prestations réalisées (les animations scolaires principalement) ont pour leur part contribué à hauteur de 11 000 euros à l'amélioration des recettes.



CONTACT

Captain Darwin
Association Loi 1901
1 rue des Senneurs
29900 Concarneau

www.captaindarwin.org

Anne Lecoq - Présidente
anne@captaindarwin.org
+33 (0) 6 62 71 66 62



CAPTAIN DARWIN

